

**Máquina de lavar**

Ремонт стиральных машин

<http://rembitteh.ru/>

+7 (495) 215-14-11

+7 (903) 722-17-03

**WML 15126 P**

**WML 15106 P**

**WML 15106 D**

**WML 15106 PS**

**WML 15066 D**

**WML 15086 P**

**Mašina za pranje veša**

**Стиральная машина**

**Машина за перење алишта**



**BEKO**

# 1 Правила техники безопасности

В этом разделе содержатся правила техники безопасности, соблюдение которых позволит избежать травмирования или материального ущерба. При несоблюдении этих правил все гарантийные обязательства аннулируются.

## Общие правила безопасности

- Это изделие не предназначено для использования лицами с ограниченными физическими, умственными возможностями и способностями восприятия либо необученными или неопытными людьми (включая детей), если они не находятся под присмотром лица, ответственного за их безопасность, или не действуют по его указаниям относительно использования данного изделия.
- Не устанавливайте машину на ковровом покрытии, так как недостаточная вентиляция под днищем машины может привести к перегреву электрических деталей и проблемам в работе изделия.
- Не пользуйтесь изделием в случае повреждения кабеля питания или штепсельной вилки. Обратитесь в фирменный сервисный центр.
- Установку предохранителя на 16 А по месту подключения электроприбора следует поручить квалифицированному электрику.
- Не пользуйтесь неисправным изделием, так как это может привести к поражению электрическим током. Обратитесь в фирменный сервисный центр для проведения ремонта.
- В данном изделии предусмотрено возобновление работы при восстановлении подачи электроэнергии после перерыва. Для отмены выполнения программы следуйте указаниям в разделе "Отмена программы".
- Данное изделие следует подключать к розетке с заземлением, защищенной предохранителем, параметры которого соответствуют данным, приведенным в таблице "Технические характеристики". Обязательно установите заземление. Заземление должен выполнять квалифицированный электрик. При отсутствии заземления, выполненного в соответствии с местными правилами, компания-изготовитель снимает в себя всякую ответственность по возмещению ущерба.
- Для предотвращения протечек шланг подачи воды и сливной шланг должны быть надежно закреплены и не иметь повреждений.
- Не открывайте дверцу загрузочного люка и не извлекайте фильтр, если в барабане есть вода. При несоблюдении этого условия возникает опасность затопления и получения ожогов от горячей воды.
- Не пытайтесь открыть дверцу загрузочного люка, когда она заблокирована. Дверцу загрузочного люка можно открывать через несколько минут после окончания программы стирки. Попытка открыть заблокированную дверцу может привести к повреждению дверцы и замка.

- Отключайте машину от электрической сети, когда она не используется.
- Запрещается мыть машину струей воды. Это может привести к поражению электрическим током!
- Не прикасайтесь влажными руками к вилке шнура питания. Извлекайте вилку из розетки, не тяните за шнур; беритесь только за вилку.
- Используйте только те моющие средства и добавки, которые предназначены для автоматических стиральных машин.
- Следуйте указаниям на этикетках одежды и белья, а также инструкциям на упаковке моющих средств.
- Перед выполнением установки, технического обслуживания, ремонта или мытья машины обязательно отключите ее от электрической сети.
- Работы по установке и ремонту машины должны выполнять только специалисты фирменного сервисного центра. Компания-изготовитель не несет ответственности за ущерб, возникший в результате выполнения работ лицами, не имеющими на то права.

## Назначение изделия

- Данное изделие предназначено для бытового применения. Запрещается применять изделие в коммерческих целях, а также не прямому назначению.
- Изделие можно использовать только для стирки и полоскания одежды и белья, имеющих соответствующую маркировку.
- Компания-изготовитель не несет ответственности за ущерб, возникший в результате неправильного применения или транспортировки.

## Безопасность детей

- Электроприборы представляют опасность для детей. Не подпускайте детей к работающей машине. Следите за тем, чтобы они не повредили машину. Используйте блокировку от детей для предотвращения вмешательства в работу машины.
- Уходя из помещения, где установлена машина, обязательно закрывайте дверцу загрузочного люка.
- Храните моющие средства и добавки в безопасном месте, недоступном для детей.

## 2. Установка

### Ремонт стиральных машин

Установку прибора должен производить уполномоченный специалист. Обратитесь в ближайший фирменный сервисный центр. При подготовке прибора к эксплуатации, прежде чем обращаться в фирменный сервисный центр, убедитесь, что электропитание, подача воды и система слива воды функционируют нормально. При необходимости обратитесь к квалифицированному электрику или сантехнику для устранения неисправностей.

**И** Подготовка места для установки прибора, в том числе подготовка к подключению прибора к электрической сети, водопроводу и канализации, является обязанностью покупателя.

**⚠** Установка прибора и подключение его к электрической сети должны выполняться специалистами фирменного сервисного центра. Компания-изготовитель не несет ответственности за ущерб, возникший в результате выполнения работ лицами, не имеющими на то права.

**⚠** Перед установкой необходимо выполнить осмотр прибора на наличие дефектов. Если таковые имеются, не устанавливайте прибор. Поврежденные приборы могут представлять угрозу безопасности людей.

**И** Не допускайте перегибов, заземления или разрывов шнура электропитания, наливному и сливному шлангам при перемещении изделия на место во время установки или чистки.

### Выбор места для установки

- Машину следует устанавливать на твердом полу. Не устанавливайте прибор на ковровой поверхности с длинным ворсом или подобных поверхностях.
- В случае установки на стиральную машину сушильного автомата общий вес приборов при полной загрузке составляет около 180 кг, поэтому их следует устанавливать только на ровном твердом полу, способном выдержать такую нагрузку.
- Не ставьте прибор на шнур питания.
- Не устанавливайте прибор в помещениях, где температура может опускаться ниже 0°C.
- Между прибором и другой мебелью должен оставаться зазор не менее 1 см.

### Удаление элементов жесткости упаковок

Чтобы удалить элементы жесткости, наклоните машину назад и потяните за ленту.

### Удаление транспортировочных фиксаторов

**⚠** Не снимайте транспортировочные фиксаторы, пока не удалите элементы жесткости.

**⚠** Перед эксплуатацией стиральной машины снимите транспортировочные болты; несоблюдение этого условия приведет к поломке машины.

1. Гаечным ключом ослабьте болты так, чтобы они свободно вращались (С)
2. Снимите предохранительные транспортировочные болты, осторожно поворачивая их.
3. Закройте отверстия на задней стенке пластиковыми заглушками, которые

находятся в пакете с руководством пользователя. (P) <http://rembitteh.ru> +7 (495) 215-14-41 +7 (903) 722-17-03



**И** Сохраните предохранительные транспортировочные болты на случай, если стиральную машину понадобится перевозить.

**И** Запрещается перевозить прибор, если предохранительные транспортировочные болты не установлены.

### Подключение к водопроводной сети

**И** Для нормальной работы машины необходимо подавать воду под давлением в пределах от 1 до 10 бар (0,1-10 МПа). При этом расход воды при полностью открытом кране составит 10-80 литров воды в минуту. Если в водопроводе более высокое давление, необходимо установить редукционный клапан.

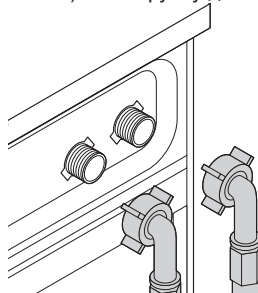
**И** Если предполагается использовать прибор с двумя патрубками для подачи воды как прибор с одним подводом воды (холодной), следует установить заглушку на впускной клапан горячей воды (относится к изделиям, которые комплектуются заглушкой).

**И** Чтобы использовать оба подвода воды, выньте заглушку и уплотнения из впускного клапана на патрубке для горячей воды и подсоедините шланг для горячей воды (относится к изделиям, которые комплектуются заглушкой).

**⚠** Модели с одним патрубком для подачи воды не следует подключать к крану горячей воды. В этом случае либо будет испорчено белье, либо сработает система защиты и машина перестанет работать.

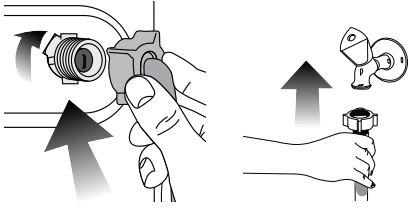
**⚠** Не используйте с новой стиральной машиной шланги подачи воды, уже бывшие в употреблении. Это может стать причиной появления пятен на белье.

1. Подсоедините специальные шланги, которые входят в комплект, к водоприемным патрубкам стиральной машины. Красный шланг (слева) (макс. 90 °C) подсоединяется к патрубку для горячей воды, а голубой (справа) (макс. 25 °C) – к патрубку для холодной воды.



**⚠** При установке машины убедитесь, что подсоединения к кранам холодной и горячей воды выполнены правильно. В противном случае в окончании стирки белье будет горячим, что

2. **Развинтите гайку вручную.** Не используйте для затяжки гаек гаечный ключ.



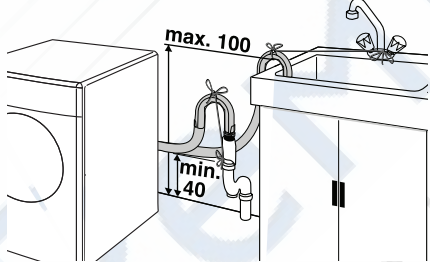
3. После подсоединения шлангов полностью откройте краны для проверки мест подсоединения на наличие протечек. В случае протечки закройте кран и отвинтите гайку. Проверьте прокладку и тщательно затяните гайку еще раз. Во избежание возможных протечек и связанного с этим ущерба закрывайте краны, когда машина не используется.

**Слив воды**

- Конец сливного шланга следует подсоединить непосредственно к канализации или вывести в раковину.

⚠ Если во время слива шланг вырвется из места подсоединения, вода может разлиться по всему дому. Кроме того, существует опасность ожогов, поскольку температура воды может быть очень высокой! Во избежание таких ситуаций, а также для обеспечения нормальной работы систем подачи и слива воды, надежно закрепите конец сливного шланга.

- Шланг следует крепить на высоте от 40 см до 100 см.
- Если проложить шланг на высоте менее 40 см от уровня пола с последующим подъемом, слив воды будет затруднен, и белье будет оставаться мокрым. По этому следует соблюдать параметры высоты, указанные на рисунке.

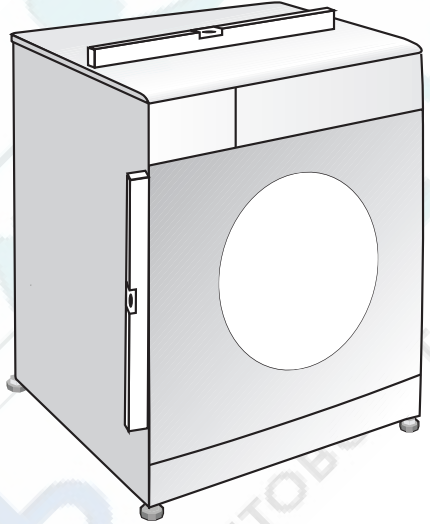


- Для предотвращения попадания грязной воды обратно в стиральную машину и обеспечения беспрепятственного слива конец шланга не следует погружать в сливное отверстие глубже, чем на 15 см. Если шланг слишком длинный, его нужно обрезать.
- Следите за тем, чтобы сливной шланг был проложен без перегибов и ничем не прижат, а конец сливного шланга не был скручен.
- Если шланг слишком короткий, нарастите его фирменным удлинительным шлангом. Общая длина шланга не должна превышать 3,2 м. Убедитесь, что сливной шланг не используется для слива воды для срабатывания сливного шланга и удлинителя сливного шланга.

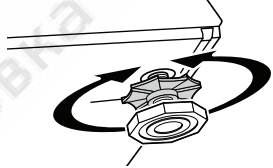
избежание протечек воды для срабатывания сливного шланга и удлинителя сливного шланга следует использовать соответствующий хомут.

**Регулировка ножек**

⚠ Чтобы стиральная машина работала тише и без вибрации, ее необходимо выровнять в горизонтальной плоскости, отрегулировав высоту ножек. Если этого не сделать, машина может сдвинуться со своего места, что приведет к повышенной вибрации и повреждениям.



1. Вручную ослабьте контргайки на ножках.
2. Отрегулируйте высоту ножек, чтобы машина стояла ровно и не шаталась.
3. Затем вручную затяните все контргайки.



⚠ Не используйте для ослабления контргаек какие-либо инструменты, чтобы не повредить их.


**Подключение к электрической сети**

Данное изделие следует подключать к розетке с заземлением, защищенной предохранителем, параметры которого соответствуют данным, приведенным в таблице "Технические характеристики". При отсутствии заземления, выполненного в соответствии с местными правилами, компания-изготовитель снимает в себя всякую ответственность по возмещению ущерба.

- Подключение должно осуществляться в соответствии с местными нормами и правилами.
- Прибор следует устанавливать таким образом, чтобы место подключения питания к электросети было легкодоступным.



- Напряжение питания и допустимые характеристики предохранителя или автоматического выключателя указаны в разделе "Технические характеристики". Если в вашем доме установлен предохранитель или автоматический выключатель, рассчитанный на ток меньше 16 А, обратитесь к квалифицированному электрику для установки предохранителя на 16 А.
- Напряжение в сети должно соответствовать напряжению, указанному в технических характеристиках.
- Запрещается подключение прибора к сети электропитания с помощью удлинителей или розеток с несколькими гнездами.

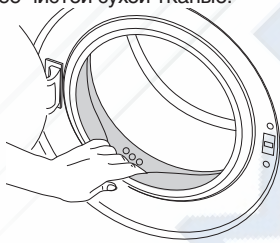
 Замену поврежденного шнура питания должен производить только специалист фирменного сервисного центра.



### Первоначальный запуск

Перед началом эксплуатации стиральной машины выполните все необходимые процедуры, описанные в разделе "Установка", соблюдая при этом правила техники безопасности (см. раздел "Правила техники безопасности").

Чтобы подготовить стиральную машину для стирки белья, запустите программу "Очистка барабана". Если в данной модели программа "Очистка барабана" не предусмотрена, запустите программу "Хлопок-90°" с дополнительными функциями "Добавить воды" и "Дополнительное полоскание".

Перед запуском программы положите средство для удаления накипи (не более 100 г порошка или одну таблетку) в отделение распределителя моющих средств, предназначенное для основной стирки (отделение II). По завершении программы отогните складку уплотнительной манжеты и протрите ее чистой сухой тканью.




-  Используйте только те средства от накипи, которые предназначены для стиральных машин.
-  В стиральной машине может оставаться немного воды, использованной в процессе контроля качества на предприятии-изготовителе. Это не представляет опасности для машины.

### Утилизация упаковочных материалов

Упаковочные материалы представляют опасность для детей. Храните упаковочные материалы в безопасном месте, недоступном для детей. Упаковка стиральной машины изготовлена из материалов, подлежащих вторичной переработке. Их необходимо отсортировать и утилизировать в соответствии с правилами утилизации отходов. Не выбрасывайте упаковочные материалы вместе с обычными бытовыми отходами.

### Транспортировка прибора

Перед транспортировкой отключите прибор от электрической сети. Отсоедините шланги от водопровода и системы слива. Полностью слейте воду из прибора (см. раздел "Слив оставшейся воды и очистка фильтра насоса"). Установите транспортировочные болты в порядке, обратном их снятию (см. раздел "Удаление транспортировочных фиксаторов").

-  Запрещается перевозить прибор, если предохранительные транспортировочные болты не установлены.

### Утилизация старого прибора

Утилизация старого прибора должна выполняться экологически безопасным способом. Сведения о правилах утилизации можно получить у местного дилера или в службе утилизации твердых отходов.

Перед утилизацией прибора необходимо обрезать шнур питания и сломать замок дверцы загрузочного люка, чтобы исключить возможную опасность для детей.

### 3 Подготовка к стирке

#### Рекомендации по эффективной эксплуатации

Эти рекомендации помогут вам стирать экономно и не загрязняя окружающую среду.

- Загружайте в машину максимальное количество белья для выбранной программы, но не перегружайте машину сверх меры (см. таблицу "Описание программ").
- Строго соблюдайте инструкции, приведенные на упаковке моющего средства.
- Стирайте слабо загрязненное белье при низкой температуре.
- Для стирки небольшого количества слабо загрязненного белья используйте короткие программы.
- Используйте предварительную стирку и стирку при высокой температуре только для сильно загрязненного белья или белья с пятнами.
- Если планируется сушить белье в сушильном автомате, установите максимально допустимую скорость отжима.
- Соблюдайте рекомендации по количеству моющего средства, указанные на его упаковке. Не используйте больше порошка, чем требуется.

#### Сортировка белья

- Рассортируйте белье по типу ткани, цвету, степени загрязнения и допустимой температуре стирки.
- Следуйте указаниям на этикетках одежды и белья.

#### Подготовка белья к стирке

- Белье с металлическими элементами (например, бюстгалтеры на косточках, пряжки ремней и металлические пуговицы) может повредить машину. Перед стиркой снимите все металлические детали или же вложите белье в сетчатый мешочек или наволочку.
- Выньте из карманов все предметы (монеты, ручки, скрепки и т.п.), выверните их и очистите. Наличие посторонних предметов может привести к повреждению машины или к сильному шуму во время работы.
- Сложите мелкие вещи (детские носочки, нейлоновые чулки и т.п.) в сетчатый мешочек или наволочку.
- Гардины следует помещать в барабан в расправленном виде. Перед стиркой снимите с них крепления.
- Застегните молнии, пришейте ослабленные пуговицы, заштопайте дыры и зашейте разрывы.
- Используйте для стирки изделий со знаком "машинная стирка" или "ручная стирка" только соответствующие программы.
- Не стирайте вместе цветное и белое белье. Новое цветное белье может сильно линять. Стирайте его отдельно.
- Перед стиркой необходимо соответствующим образом обработать сильно загрязненные места и пятна. В сомнительных случаях обратитесь в химчистку.
- Используйте только такие средства для подкрашивания или восстановления цвета и средства для удаления накипи, которые

подходят для машинной стирки. Обязательно соблюдайте инструкции на упаковке.

- Стирайте брюки и тонкое белье, вывернув наизнанку.
- Изделия из ангорской шерсти перед стиркой поместите на несколько часов в морозильную камеру. Это уменьшит скатывание шерсти.
- Белье, значительно загрязненное мукой, известью, сухим молоком и т.п., перед загрузкой в машину следует вытряхнуть. Со временем загрязнения такого рода могут накопиться на внутренних компонентах машины и стать причиной ее повреждения.

#### Правильный объем загрузки

Максимальный объем загрузки зависит от типа белья, степени загрязнения и используемой программы стирки.

Машина автоматически регулирует объем воды в соответствии с весом загруженного белья.

- ⚠ Используйте сведения, приведенные в таблице "Описание программ". Превышение допустимого объема загрузки приведет к ухудшению качества стирки, а также к повышенной вибрации и шуму во время работы машины.

#### Загрузка белья

- Откройте дверцу загрузочного люка.
- Расправьте белье и загрузите его в машину, не утрамбовывая.
- Закройте дверцу и прижмите ее, чтобы раздался щелчок замка. Следите, чтобы белье не защемило дверцей.

- ℹ Во время выполнения программы дверца загрузочного люка блокируется. Дверцу можно открыть только через некоторое время после завершения программы.

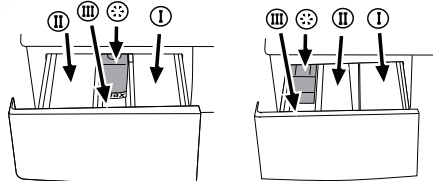
- ⚠ Если белье распределено в барабане неправильно, это может привести к повышенной вибрации и шуму во время работы машины.

#### Использование моющего средства и кондиционера

##### Распределитель моющих средств

Распределитель моющих средств имеет три отделения:

- (I) для предварительной стирки
- (II) для основной стирки
- (III) для кондиционера
- (\*) в отделении для кондиционера есть сифон.



- ℹ Распределители моющих средств бывают двух типов. Это зависит от модели машины.

##### Моющее средство, кондиционер и прочие средства для стирки

- Перед запуском программы стирки загрузите моющее средство и кондиционер.
- Не открывайте распределитель моющих средств во время выполнения программы.

- стирки!
- Если не использовать программу без предварительной стирки, не загружайте моющее средство в отделение для предварительной стирки (отделение I).
- При использовании программы с предварительной стиркой не загружайте в отделение для предварительной стирки жидкие моющие средства (отделение I).
- Не выбирайте программу с предварительной стиркой, если используется моющее средство в специальном мешочке или распределяющем шарике. Поместите моющее средство в специальный мешочек или распределяющий шарик в барабан машины среди белья.
- При использовании жидкого моющего средства поместите его в отделение для основной стирки в дозировочной емкости (отделение II).

### Выбор моющего средства

Выбор типа моющего средства зависит от типа и цвета ткани.

- Для цветного и белого белья следует использовать разные моющие средства.
- Для белья, требующего бережного обращения, следует использовать только специальные моющие средства (жидкие средства, средства для шерсти и т.д.).
- Для стирки изделий из темных тканей и лоскутных одеял рекомендуется использовать жидкие моющие средства.
- Для стирки шерстяных изделий следует использовать только моющие средства, предназначенные для шерсти.

⚠ Используйте только те моющие средства, которые специально предназначены для автоматических стиральных машин.

⚠ Не используйте мыльный порошок.

### Дозировка моющих средств

Дозировка моющего средства зависит от количества белья, степени загрязнения и жесткости воды. Следуйте инструкциям по дозировке на упаковке моющего средства.

- Не превышайте дозировку, рекомендованную на упаковке моющего средства, во избежание повышенного пенообразования, некачественного полоскания, а также для экономии средств и, в конечном итоге, для защиты окружающей среды.
- Для стирки небольшого количества слабо загрязненного белья используйте меньшее количество моющего средства.
- Соблюдайте рекомендации по дозировке концентрированных моющих средств.

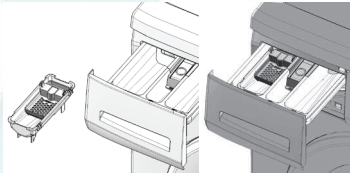
### Кондиционеры

Кондиционер следует загружать в соответствующее отделение распределителя моющих средств.

- Соблюдайте рекомендации по дозировке на упаковке.
- Не загружайте кондиционер в отделение распределителя выше отметки максимального уровня (> max <).
- Если кондиционер утратил текучесть, перед загрузкой в распределитель разбавьте его водой.

**Жидкие моющие средства** +7 (495) 215-14-41  
**Входит в комплект стиральной машины** 77(999) 702-17 00  
**дозировочная емкость**

- Обязательно поместите дозировочную емкость для жидких моющих средств в отделение II.
- Используйте дозировочную емкость, прилагаемую к моющему средству, и соблюдайте инструкции на упаковке.
- Соблюдайте рекомендации по дозировке на упаковке.
- Если жидкое моющее средство утратило текучесть, перед загрузкой в распределитель разбавьте его водой.



### Если дозировочная емкость не входит в комплект стиральной машины

- Не используйте жидкие моющие средства для предварительной стирки в программах с предварительной стиркой.
- Используйте дозировочную емкость, прилагаемую к моющему средству, и соблюдайте инструкции на упаковке.
- При отложенном запуске жидкие моющие средства могут оставлять на белье пятна. Если используется функция отложенного запуска, жидкие моющие средства применять не следует.

### Гелеобразные и таблетированные моющие средства

При использовании моющих средств в виде таблеток, гелей и т.п. строго следуйте инструкциям изготовителя на упаковке моющего средства по применению и дозировке. Если на упаковке нет соответствующих инструкций, следуйте приведенным ниже указаниям.

- Если используется гелеобразное моющее средство текучей консистенции, но в комплект стиральной машины дозировочная емкость для жидкостей не входит, загрузите моющее средство в отделение для основной стирки во время первоначального заполнения машины водой. Если в комплект стиральной машины входит дозировочная емкость, перед запуском программы поместите моющее средство в дозировочную емкость.
- Если используется густое гелеобразное моющее средство или же используются моющее средство в капсулах, поместите его перед стиркой прямо в барабан.
- Моющие средства в таблетках можно помещать как в распределитель моющих средств (отделение II), так и прямо в барабан.

- ⓘ При использовании моющих средств в таблетках в отделении распределителя может оставаться некоторое количество моющего средства. Такое моющее средство лучше помещать перед стиркой прямо в барабан среди белья (в нижнюю часть барабана).
- ⓘ Не используйте гелеобразные или таблетированные моющие средства в

**Крахмал**

- Жидкий или порошкообразный крахмал, а также средства для подкрашивания, следует загружать в отделение для кондиционера в соответствии с указаниями на упаковке.
- Не используйте одновременно кондиционер и крахмал.
- После использования крахмала протрите барабан чистой влажной тканью.

**Отбеливатели**

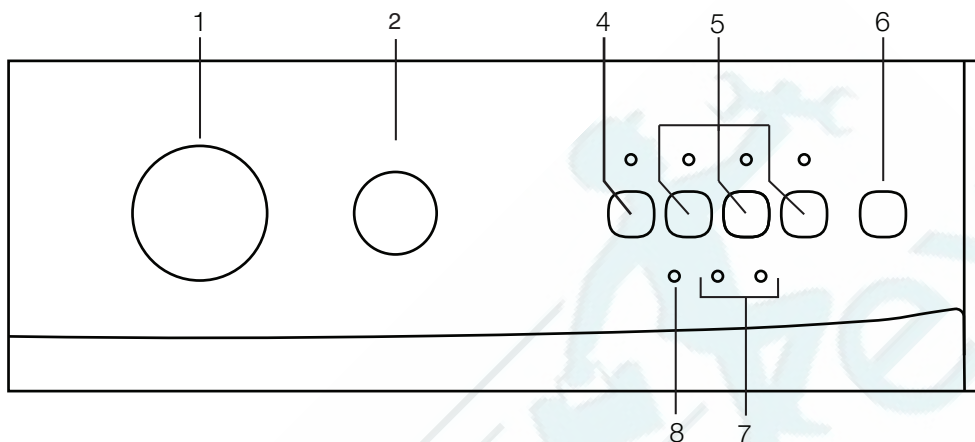
- Выберите программу с предварительной стиркой и добавьте отбеливатель в начале цикла предварительной стирки. Не следует загружать моющее средство в отделения для предварительной стирки. Можно также выбрать программу с дополнительным циклом полоскания и загрузить отбеливатель в отделение для основной стирки, когда машина набирает воду для первого цикла полоскания.
- Не смешивайте отбеливатель с моющим средством.
- Используйте небольшое количество отбеливателя (около 50 мл) и тщательно прополаскивайте белье, поскольку отбеливатель может вызывать раздражение кожи. Не наливайте отбеливатель на белье и не используйте его при стирке цветного белья.
- При использовании кислородного отбеливателя соблюдайте инструкции на упаковке и выбирайте программу стирки при низкой температуре.
- Кислородные отбеливатели можно использовать вместе с моющим средством. Однако если они отличаются по консистенции, сначала загрузите в отделение II моющее средство и подождите, пока оно смоеется водой. Затем, пока машина все еще набирает воду, добавьте в это же отделение отбеливатель.

**Использование средств для удаления накипи**

- При необходимости используйте средства для удаления накипи, специально предназначенные для стиральных машин.
- Строго соблюдайте инструкции на упаковке.



		Белье			
		Светлое и белое	Цветное	Темное	Деликатные/ шерстяные/ шелковые изделия
		(Рекомендуемый температурный диапазон в соответствии со степенью загрязнения: 40-90°C)	(Рекомендуемый температурный диапазон в соответствии со степенью загрязнения: холодная вода – 40°C)	(Рекомендуемый температурный диапазон в соответствии со степенью загрязнения: холодная вода – 40°C)	(Рекомендуемый температурный диапазон в соответствии со степенью загрязнения: холодная вода – 30°C)
Степень загрязнения	<b>Значительное загрязнение</b>  (Трудновыводимые пятна, как-то от травы, кофе, фруктов и крови.)	Может возникнуть необходимость в предварительной обработке пятен или стирке. Рекомендуемые для стирки белого белья порошкообразные и жидкие моющие средства можно использовать в дозировках, подходящих для стирки значительно загрязненных вещей. Порошкообразные моющие средства рекомендуется использовать для выведения пятен от глины и земли, а также чувствительных к отбеливателям.	Рекомендуемые для стирки цветного белья порошкообразные и жидкие моющие средства можно использовать в дозировках, подходящих для стирки значительно загрязненных вещей. Порошкообразные моющие средства рекомендуется использовать для выведения пятен от глины и земли, а также чувствительных к отбеливателям. Используйте моющие средства, не содержащие отбеливатель.	Рекомендуемые для стирки цветного и темного белья жидкие моющие средства можно использовать в дозировках, подходящих для стирки значительно загрязненных вещей.	Отдавайте предпочтение жидким моющим средствам для стирки деликатных вещей. Шерстяные и шелковые вещи следует стирать специальными моющими средствами, предназначенными для стирки шерстяных вещей.
	<b>Среднее загрязнение</b>  (Например, пятна от прикосновения тела на воротниках и манжетах.)	Рекомендуемые для стирки белого белья порошкообразные и жидкие моющие средства можно использовать в дозировках, подходящих для стирки средне загрязненных вещей.	Рекомендуемые для стирки цветного белья порошкообразные и жидкие моющие средства можно использовать в дозировках, подходящих для стирки средне загрязненных вещей. Используйте моющие средства, не содержащие отбеливатель.	Рекомендуемые для стирки цветного и темного белья жидкие моющие средства можно использовать в дозировках, подходящих для стирки средне загрязненных вещей.	Отдавайте предпочтение жидким моющим средствам для стирки деликатных вещей. Шерстяные и шелковые вещи следует стирать специальными моющими средствами, предназначенными для стирки шерстяных вещей.
	<b>Незначительное загрязнение</b>  (Без видимых пятен.)	Рекомендуемые для стирки белого белья порошкообразные и жидкие моющие средства можно использовать в дозировках, подходящих для стирки незначительно загрязненных вещей.	Рекомендуемые для стирки цветного белья порошкообразные и жидкие моющие средства можно использовать в дозировках, подходящих для стирки незначительно загрязненных вещей. Используйте моющие средства, не содержащие отбеливатель.	Рекомендуемые для стирки цветного и темного белья жидкие моющие средства можно использовать в дозировках, подходящих для стирки незначительно загрязненных вещей.	Отдавайте предпочтение жидким моющим средствам для стирки деликатных вещей. Шерстяные и шелковые вещи следует стирать специальными моющими средствами, предназначенными для стирки шерстяных изделий.



- 1 - Ручка выбора программ
- 2 - Кнопка регулировки скорости отжима\*
- 3 - Кнопка регулировки температуры\*
- 4 - Кнопка "Пуск/Остановка/Отмена"
- 5 - Кнопки дополнительных функций
- 6 - Выключатель

- 7 - Индикатор выполнения программы
- 8 - Индикатор дверцы загрузочного люка\*

\* Не во всех моделях.

### Подготовка стиральной машины

Проверьте, надежно ли подсоединены шланги. Включите машину в электрическую сеть. Полностью откройте кран. Загрузите белье в машину. Загрузите моющее средство и кондиционер.

### Выбор программы

Выберите программу из таблицы "Описание программ" в соответствии с типом белья, его количеством, степенью загрязнения и температурой стирки.

90°С	Сильно загрязненные изделия из белой хлопчатобумажной или льняной ткани (салфетки, скатерти, полотенца, простыни и т.д.)
60°С	Средне загрязненное нелиняющее белье из хлопчатобумажных или синтетических тканей (мужские сорочки, ночные рубашки, пижамы и т.п.), а также слабо загрязненное белое льняное белье (например, нижнее белье).
40°С-30°С-Холодная	Изделия из смесовых тканей, в том числе из тонких тканей (например, тюлевые гардины), а также синтетические и шерстяные изделия.

Выберите необходимую программу с помощью кнопки выбора программы.

- i** Во всех программах задана максимальная допустимая скорость отжима для данного типа белья.
- i** При выборе программы следует учитывать тип ткани, цвет, степень загрязнения и допустимую температуру стирки.
- i** Следует выбирать минимальную температуру, необходимую для стирки. Чем выше температура – тем больше энергопотребление.
- i** Подробные сведения о программах см. в таблице "Описание программ".

### Основные программы

Основные программы стирки соответствуют различным типам ткани.

#### • Хлопок

С помощью этой программы вы можете стирать средне загрязненные прочные изделия из хлопка и льна при минимальном расходе электроэнергии и воды по сравнению с другими программами, которые подходят для стирки изделий из хлопка. Фактическая температура воды может отличаться от указанной на маркировке или в документации. Продолжительность выполнения программы может быть автоматически сокращена на более поздних стадиях выполнения программы при условии стирки меньшего количества белья (например, ½ загрузки или менее). В этом случае потребление электроэнергии и воды также будет снижено с целью обеспечения более экономичной стирки. Функция представлена в опции **Экономичная стирка** с опцией отображения времени, оставшегося до

завершения выполняемой программы.

#### • Стирка стиральных машин

Рекомендуется для стирки изделий из синтетических тканей (мужские сорочки, блузы, изделия из смесовых тканей типа хлопок/синтетическое волокно и т.п.). По сравнению с программой "Хлопок" эта программа предусматривает менее интенсивный режим и более короткий цикл стирки.

Для стирки штор и тюлевых гардин рекомендуется программа "Синтетика 40°C" с дополнительной функцией предварительной стирки. При стирке изделий из тюля из-за сетчатой структуры образуется обильная пена, поэтому в отделение для основной стирки следует загружать меньше моющего средства, чем обычно. Не следует загружать моющее средство в отделения для предварительной стирки.

#### • Шерстяные ткани

Рекомендуется для стирки изделий из шерсти. Температуру стирки изделий следует выбирать в соответствии с символами на этикетках. Для стирки шерстяных изделий следует использовать моющие средства, специально предназначенные для шерсти.

#### Дополнительные программы

В стиральной машине предусмотрены дополнительные программы для особых видов стирки.

**i** Наборы дополнительных программ в разных моделях стиральных машин отличаются.

#### • Деликатные ткани

Рекомендуется для стирки изделий, требующих бережного обращения. По сравнению с программой "Синтетика" эта программа предусматривает менее интенсивный режим стирки без промежуточных циклов отжима.

#### • Ручная стирка

Предназначена для стирки шерстяных изделий и тонкого белья с символом "Машинная стирка запрещена" на этикетке, и для которых рекомендуется ручная стирка. В этой программе стирка выполняется в особо бережном режиме, чтобы не повредить белье.

#### • Mini

Программа с сокращенным циклом для стирки небольшого количества изделий из хлопка с незначительными загрязнениями (30 минут).

#### • Super

Предназначена для стирки белья, для которого нельзя применять программу "Хлопок-60 °C". Эта программа обеспечивает то же качество стирки при температуре 40 °C, что и программа "Хлопок-60 °C", за счет более длительного цикла стирки, что позволяет сэкономить электроэнергию.

#### Специальные программы

В стиральной машине предусмотрены следующие программы для особых функций.

#### • Полоскание

Отдельный цикл полоскания, который можно использовать для прополаскивания или подкрахмаливания белья.

#### • Отжим + слив

Отдельный цикл, который можно использовать для дополнительного отжима белья или для слива воды из машины.

Перед запуском этой программы нужно выбрать желаемую скорость отжима. Затем запустить программу, нажав кнопку "Пуск/Остановка/Отмена". Вначале выполняется откачка воды из машины, а затем – отжим белья при выбранной скорости и откачка отжатой воды.

**i** Если в машине нет кнопки регулировки скорости отжима и дополнительной функции "Без отжима", то для откачивания воды без отжима белья выберите программу "Слив+Отжим" и нажмите кнопку "Пуск/Остановка". Машина выполнит откачку воду и перейдет к циклу отжима. Как только барабан начнет вращаться, остановите машину, нажав кнопку "Пуск/Остановка/Отмена".

**i** Для тонкого белья следует устанавливать пониженную скорость отжима.

#### Выбор температуры

В некоторых моделях есть кнопка регулировки температуры, с помощью которой можно устанавливать нужную температуру стирки.

**⚠** Нельзя устанавливать температуру выше той, которая рекомендована для данного типа белья в таблице "Описание программ", иначе можно испортить белье.

#### Выбор скорости отжима

В некоторых моделях есть кнопка регулировки скорости отжима, с помощью которой можно устанавливать нужную скорость отжима белья. В моделях, не имеющих кнопки регулировки скорости отжима, отжим белья выполняется со скоростью, рекомендованной для выбранной программы.

**i** Если белье отжимать не нужно, установите кнопку регулировки скорости отжима в положение "Без отжима".

+7 (495) 215-14-41

+7 (903) 792-17-03

RU												
Программа		Максимальная загрузка (кг)	Длительность программы (~мин.)	Расход воды (л)	Потребление энергии (кВт/ч)	Предварительная стирка	Дополнительное полоскание	остановка с водой	Уменьшение скорости отжима	Без отжима	Отсутствие Жары	
Хлопок	90	5	133	45	1.65	•	•	•	•	•	•	
Хлопок	60**	5	150	50	0.87	•	•	•	•	•	•	
Хлопок	60**	2.5	150	45	0.72	•	•	•	•	•	•	
Хлопок	40**	2.5	135	45	0.54	•	•	•	•	•	•	
Хлопок	40	5	142	49	0.69	•	•	•	•	•	•	
Хлопок	Без нагрева	5	120	45	0.16	•	•	•	•	•	•	
Super	40	5	165	45	0.78			•	•	•	•	
Синтетика	60	2.5	113	52	0.92	•	•	•	•	•	•	
Синтетика	40	2.5	125	52	0.56	•	•	•	•	•	•	
Синтетика	30	2.5	95	52	0.3	•	•	•	•	•	•	
Синтетика	Без нагрева	2.5	90	52	0.15	•	•	•	•	•	•	
Деликатные ткани	30	2	65	45	0.36		•	•	•	•	•	
Шерстяные ткани	40	1.5	60	45	0.36		•	•	•	•	•	
Шерстяные ткани	Без нагрева	1.5	50	45	0.02		•	•	•	•		
Ручная стирка	30	1	45	32	0.21			•	•	•	•	
Mini	30	2.5	30	43	0.17			•	•	•	•	

• : Возможность выбора

\* : Устанавливается автоматически, отменить нельзя.

\*\* : Энергоэффективная программа (стандарт EN 60456 Ed.3)

- : Максимальная загрузка указана в описании программы.

**i** Фактические значение расхода воды и электроэнергии могут отличаться от указанных в таблице в зависимости от давления, температуры и жесткости воды, температуры окружающей среды, типа и количества белья, использования дополнительных функций и скорости отжима, а также от напряжения в сети электропитания.

**i** Набор дополнительных функций может отличаться от приведенного в таблице <http://rembitteh.ru/> модели стиральной машины.



## Дополнительные функции

Нужно отметить, что дополнительные функции следует выбирать перед запуском программы. Можно выбирать можно только те дополнительные функции, которые совместимы с выбранной программой. Во время выполнения программы также можно выбирать и отменять дополнительные функции, не переключая машину в режим "Остановка", если еще не началось выполнение этапа, к которому относится дополнительная функция. Если выбор или отмена дополнительной функции невозможны, индикатор соответствующей функции выдает предупреждение в виде 3-кратного мигания.

**i** Некоторые комбинации функций выбрать невозможно. В случае выбора функции, несовместимой с функцией, выбранной ранее, включается функция, выбранная последней, а предыдущая функция отменяется.

**i** Если дополнительная функция несовместима с программой, выбрать ее нельзя (см. таблицу "Описание программ").

**i** Кнопки выбора дополнительных функций могут быть другими в зависимости от модели стиральной машины.

### • Предварительная стирка

Предварительная стирка нужна только для очень грязного белья. Не используйте предварительную стирку без необходимости, чтобы сэкономить электроэнергию, воду, моющие средства и время.

**i** При стирке изделий из тюля из-за сетчатой структуры образуется обильная пена, поэтому в отделение для основной стирки следует загружать меньше моющего средства, чем обычно. Не следует загружать моющее средство в отделения для предварительной стирки.

### • Дополнительное полоскание

При использовании этой функции после основной стирки в дополнение к предусмотренному циклам полоскания выполняется еще один цикл. Таким образом, уменьшается опасность раздражения чувствительной кожи остатками моющего средства, что важно для детей, аллергиков и др.

### • остановка с водой

Если нет необходимости выгрузить белье сразу после завершения программы стирки, можно использовать функцию остановки с водой, и после последнего полоскания оставить белье в воде, чтобы предотвратить его сминание.

В моделях с кнопкой регулировки скорости отжима, чтобы отжать оставленное в воде белье, выберите скорость отжима и нажмите кнопку "Пуск/Остановка/Отмена".

В моделях, не имеющих кнопки регулировки скорости отжима, выберите программу "Отжим+Слив".

**i** В таких моделях, если требуется только откачать воду, не отжимая белье, перед началом цикла отжима после завершения цикла откачивания следует остановить машину с помощью кнопки "Пуск/Остановка/Отмена".

### • Отсутствие Жары

Предназначена для стирки белья в холодной воде.

### • Без отжима

Предназначена для отмены цикла отжима завершающего программу стирки.

### • Уменьшение скорости отжима

Используется в случаях, когда нужно выполнить отжим при пониженной скорости. Если кнопка "Снижение скорости" нажата, отжим выполняется при скорости, заданной на панели управления.

### Запуск программы

Для запуска программы нажмите кнопку "Пуск/Остановка/Отмена". При этом включится индикатор кнопки "Пуск/Остановка/Отмена", означающий, что началось выполнение программы. Машина заблокирует дверцу загрузочного люка, и включится индикатор блокировки дверцы.

### Блокировка от детей

Используйте функцию блокировки от детей для предотвращения их вмешательства в работу машины. Когда эта функция включена, изменить настройки выполняемой программы нельзя.

**i** При включенной блокировке от детей можно включать и выключать машину выключателем. При включении машины программа возобновит работу с того момента, на котором она была прервана, и функция блокировки от детей будет все также действовать.

Включения режима блокировки от детей После запуска программы стирки нажмите одновременно первую и вторую кнопки дополнительных функций и не отпускайте их в течение 3 секунд. После этого индикатор первой кнопки дополнительных функций начинает непрерывно мигать.

Отмена режима блокировки от детей Прервать выполнение программы или запустить следующую можно только после отключения блокировки от детей.

Чтобы отменить блокировку от детей, нажмите одновременно первую и вторую кнопки дополнительных функций и не отпускайте их в течение 3 секунд.

### Ход выполнения программы

За ходом выполнения программы можно следить с помощью индикатора выполнения программы. В начале каждого цикла программы включается соответствующий индикатор, при этом индикатор выполненного цикла гаснет.

Чтобы в ходе выполнения программы изменить выбор дополнительных функций, скорость отжима или температуру, необходимо перевести машину в режим остановки. Для этого нужно нажать кнопку "Пуск/Остановка/Отмена". При этом индикатор кнопки "Пуск/Остановка/Отмена" начнет мигать.

**i** Если машина не переходит к этапу отжима, то либо включена функция остановки с водой, либо сработала система автоматического контроля балансировки из-за неравномерного распределения белья внутри барабана.

### Блокировка дверцы загрузочного люка

Дверца загрузочного люка стиральной машины снабжена системой блокировки, предотвращающей возможность открывания дверцы при высоком уровне воды.

После перехода в режим остановки машина определяет уровень воды в баке. Если уровень

+7 (495) 215-14-41

+7 (903) 722-17-03

<http://rembitel.ru>

<http://rembitel.ru>

воды допустимый, то индикатор дверцы загрузочного люка начнет светиться ровным светом, и через 1-2 минуты дверцу можно будет открыть.

Если индикатор дверцы загрузочного люка не светится, открыть дверцу невозможно. Если требуется открыть дверцу загрузочного люка, когда индикатор дверцы не светится, нужно отменить выполняемую программу (см. раздел "Отмена программы").

### Изменение настроек после запуска программы

Чтобы изменить настройки во время выполнения программы, нужно перевести машину в режим остановки.

**i** Если во время выполнения программы или в режиме остановки выбрать другую программу с помощью ручки выбора программ, машина будет продолжать выполнение текущей программы. Чтобы изменить программу, сначала следует отменить выполняемую программу (см. раздел "Отмена программы").

### Изменение выбора дополнительных функций, скорости отжима и температуры

На разных этапах выполнения программы можно включать или отменять те или иные дополнительные функции (см. раздел "Дополнительные функции").

Кроме того, можно изменять скорость отжима и температуру стирки (см. разделы "Выбор скорости отжима" и "Выбор температуры").

### Добавление или извлечение белья

Нажмите кнопку "Пуск/Остановка/Отмена", чтобы переключить машину в режим остановки. Подождите, пока можно будет открыть дверцу загрузочного люка.

**i** Если через 1-2 минуты индикатор дверцы не включится, это означает, что уровень воды в баке высокий, и добавить белье нельзя. После этого можно продолжить выполнение программы, нажав кнопку "Пуск/Остановка/Отмена". Откройте дверцу и добавьте или выньте белье. Закройте дверцу загрузочного люка. При необходимости измените настройки дополнительных функций, температуры и скорости отжима. Для запуска машины нажмите кнопку "Пуск/Остановка/Отмена".

### Отмена программы

Чтобы отменить выполняемую программу, нажмите кнопку "Пуск/Остановка/Отмена" и не отпускайте в течение 3 секунд. После этого включатся индикаторы "Стирка" и "Завершение", и машина либо откачает воду, либо выполнит до трех циклов слива и набора воды, чтобы охладить белье. После откачки воды индикаторы "Пуск/Остановка/Отмена" и "Стирка" погаснут, а индикатор дверцы начнет мигать.

Когда дверцу можно будет открыть, индикатор дверцы начнет светиться постоянно. После этого можно выбрать и запустить следующую программу.

### Завершение программы

После завершения программы включится индикатор "Завершение".

Выключите машину выключателем, выньте из машины белье и закройте дверцу загрузочного люка. После этого машина готова к выполнению следующей стирки.

## 5 Обслуживание и чистка

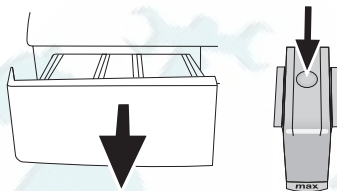
+7 (495) 215-14-41

+7 (905) 722-17-03

Регулярная чистка прибора позволит продлить срок его службы и избежать многих проблем.

### Чистка распределителя моющих средств

Регулярно (после каждых 4-5 стирок) очищайте распределитель моющих средств, чтобы избежать отложений стирального порошка.



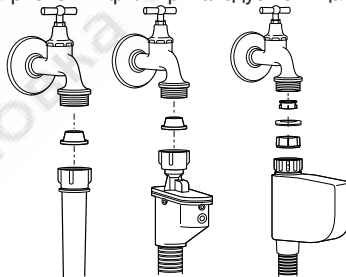
Чтобы вынуть из машины распределитель моющих средств, нажмите на сифоне в отделении для кондиционера на точку, указанную пунктиром, и потяните распределитель на себя.

**i** Если в отделении для кондиционера начинает скапливаться смесь воды и кондиционирующего средства, превышающая нормальный объем, сифон следует очистить.

Промойте распределитель моющих средств и сифон в раковине большим количеством теплой воды. При чистке распределителя надевайте защитные перчатки или пользуйтесь специальной щеткой, чтобы не прикасаться к остаткам моющих средств. После чистки вставьте распределитель на место и проверьте, правильно ли он установлен.

### Очистка фильтров впускных патрубков

Фильтры находятся на концах впускных патрубков для воды на задней стенке машины, а также на концах заливных шлангов в местах подсоединения к водопроводным кранам. Эти фильтры предотвращают попадание в стиральную машину посторонних веществ и грязи из водопровода. По мере загрязнения фильтры следует очищать.



Закройте краны. Снимите гайки на заливных шлангах для доступа к фильтрам во впускных патрубках. Очистите их подходящей щеткой. Если фильтры сильно загрязнены, их можно вытащить плоскогубцами и почистить. Извлеките фильтры из прямых концов заливных шлангов вместе с прокладками и тщательно промойте под струей воды. Аккуратно установите прокладки и фильтры на место и затяните гайки шлангов вручную.

### Слив оставшейся воды и очистка фильтра насоса

Стиральная машина оснащена системой фильтров, которая предотвращает попадание в крыльчатку

насоса твердых предметов (пуговиц, монет, волокон ткани и т.п.) во время слива воды. Это обеспечивает беспрепятственный слив воды и позволяет продлить срок службы насоса.

Если слив не выполняется нормально, значит, фильтр насоса засорен. Фильтр следует очищать по мере загрязнения, но не реже одного раза в 3 месяца. Перед очисткой фильтра насоса необходимо слить воду.

Кроме того, необходимо полностью сливать воду из машины перед транспортировкой (например, при переезде в другую квартиру) или в случае опасности замерзания воды.

**!** Наличие посторонних предметов в фильтре насоса может привести к повреждению машины или к сильному шуму во время работы.

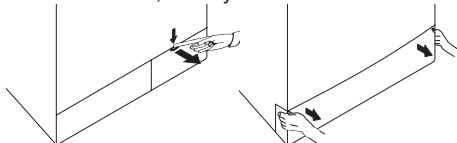
Чтобы слить воду и очистить загрязненный фильтр, выполните следующее:

Отключите машину от электрической сети (выньте вилку из розетки).

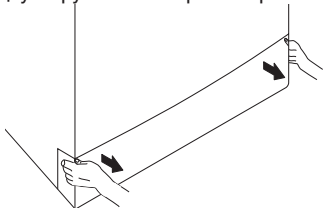
**!** Температура воды в машине может достигать 90 °С. Во избежание ожогов дождитесь, пока вода в машине остынет.

Откройте крышку фильтра.

Если крышка состоит из двух частей, прижмите выступ крышки фильтра и извлеките ее, потянув на себя.



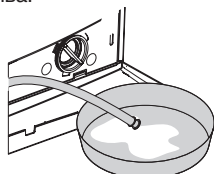
Если крышка фильтра цельная, откройте ее, потянув двумя руками за верхний край.



**i** Чтобы снять крышку фильтра, можно слегка прижать ее каким-либо инструментом с тонким пластиковым наконечником, вставив его в щель над крышкой. Не используйте для открывания крышки инструменты с металлическими наконечниками.

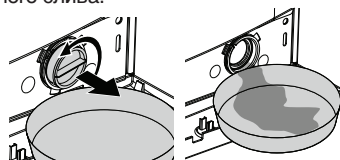
Некоторые модели оснащены шлангом аварийного слива воды. Чтобы слить воду из машины, выполните описанные ниже действия.

Слив воды в моделях, оснащенных шлангом аварийного слива:



Выньте шланг аварийного слива из отсека. Поместите под конец шланга вместительную

емкость. Выньте пробку на конце шланга и слейте воду. Когда емкость наполнится, закройте шланг пробкой. Вылейте воду из емкости и повторяйте описанную выше процедуру, пока вода не будет полностью слита из машины. После окончания слива закройте шланг пробкой и уложите его на место. Поверните фильтр насоса и выньте его. Слив воды в моделях, не оснащенных шлангом аварийного слива:



Поставьте перед фильтром вместительную емкость для слива воды. Понемногу поворачивайте фильтр насоса против часовой стрелки, пока не начнет выливаться вода. Слейте воду в установленную перед фильтром емкость. Всегда держите под рукой тряпку для сбора пролитой воды. Когда вода перестанет вытекать, полностью выверните фильтр и выньте его из машины. Очистите внутреннюю часть фильтра и пространство вокруг крыльчатки насоса от мусора и волокон. Вставьте фильтр на место.

**!** Если машина имеет струйную систему, плотно вставьте фильтр на место в корпусе насоса. Не прилагайте чрезмерные усилия при установке фильтра в корпус. Фильтр должен быть вставлен полностью, иначе через крышку фильтра будет просачиваться вода. Чтобы закрыть крышку фильтра, состоящую из двух частей, прижмите выступ на крышке. Чтобы закрыть цельную крышку фильтра, сначала вставьте на место выступы снизу крышки и затем прижмите верхнюю часть крышки.

Модели	WML 15126 P	WML 15106 P	WML 15106 D	WML 15106 PS	WML 15066 D	WML 15086 P
Макс. загрузка сухого белья (кг)	5	5	5	5	5	5
Высота (см)	84	84	84	84	84	84
Ширина (см)	60	60	60	60	60	60
Глубина (см)	45	45	45	45	45	45
Вес нетто (±4 кг)	62	60	60	60	60	60
Электропитание (В/Гц)	230 V / 50Hz					
Ток (А)	10	10	10	10	10	10
Потребляемая мощность (Вт)	2200					
Макс. скорость отжима (об./мин.)	1200	1000	1000	1000	600	800
Класс энергетической эффективности	A	A	A	A	A	A
Энергопотребление в режиме ожидания (Вт)	1.00	1.00	1.00	1.00	1.00	1.00
Энергопотребление в выключенном состоянии (Вт)	0.25	0.25	0.25	0.25	0.25	0.25

- i** При повышении качества изделия технические характеристики могут быть изменены без предварительного уведомления.
- i** Рисунки в данном руководстве являются упрощенными и могут не вполне соответствовать конкретному изделию.
- i** Данные, указанные на этикетках изделия и в сопроводительной документации, получены в лабораторных условиях согласно соответствующим стандартам. Эти данные могут быть иными в зависимости от условий эксплуатации изделия.

Темные ткани	Темные ткани	Синтетика	Хлопок	Предварите льная стирка	Основная стирка	Полоскание	Стирка	Отжим	Деликатные ткани	Удаление шерсти домашних животных
Слив	Противосмина емость	Одеяло	Блокировка от детей	Ручная стирка	Детское белье (Babycare)	Хлопок Эконом.	Шерстяные изделия	Экспресс 14 Супер короткая экспресс	Ежедневн.	
Ежедневн. экспресс	Остановка с водой	Пуск / Пауза	Без отжима	Быстрая стирка	Завершена	Холодная	Температура	Очистка барабана	Нижнее белье	
Смешанные 40	Супер 40	Дополнительное полоскание	Освежить	Рубашки	Джинсы	Спорт (sports)	Отсроченная стирка	Интенсивная	Fashion care	



ИЗГОТОВИТЕЛЬ РАБОТЫ И МАШИН

<http://rembitteh.ru/>

+7 (495) 215-14-41

+7 (903) 722-17-03

Юридический адрес: Караагч Джаддеси № 2-6 34445 Сютлюдже Стамбул, Турция (Karaağaç Caddesi No:2-6 Sütluce, 34445, Turkey)

Произведено в Турции

Импортер на территории РФ: ООО «БЕКО»

Юридический адрес: 601010, Владимирская область, Киржачский район, завод «БЕКО»

Информацию о сертификации продукта Вы можете уточнить, позвонив на горячую линию 8-800-200-23-56.

Дата производства включена в серийный номер продукта, указанный на этикетке, расположенной на продукте, а именно: первые две цифры серийного номера обозначают год производства, а последние две – месяц. Например, "10-100001-05" обозначает, что продукт произведен в мае 2010 года.



На данное изделие нанесен символ избирательной сортировки для отходов электрического и электронного оборудования (WEEE).

Это значит, что с данным изделием следует обращаться в соответствии с Европейской Директивой 2002/96/ЕС с целью его переработки или разборки для уменьшения отрицательного воздействия на окружающую среду. За дополнительной информацией обратитесь в местные или региональные органы власти.

Электронная техника, не включенная в процесс избирательной сортировки отходов, представляет потенциальную опасность для окружающей среды и здоровья людей из-за наличия в ней опасных веществ.

<http://rembitteh.ru/>

## 7 Устранение неисправностей

Ремонт стиральных машин

<http://rembitteh.ru/>

+7 (495) 215-14-41

+7 (903) 722-17-03

Невозможно запустить или выбрать программу.

- Стиральная машина переключилась в режим самозащиты из-за нарушения подачи воды или электроэнергии (например, падение напряжения в сети, давления воды и т.п.). >>> *Нажмите кнопку "Пуск/Остановка" и не отпускайте в течение 3 секунд, чтобы восстановить заводские настройки машины (см. раздел "Отмена программы").*

В машине есть вода.

- В стиральной машине может оставаться немного воды, использовавшейся в процессе контроля качества на предприятии-изготовителе. >>> *Это не является неисправностью и не представляет опасности для машины.*

Машина сильно вибрирует или шумит.

- Машина стоит неустойчиво. >>> *Отрегулируйте ножки, чтобы выровнять машину.*
- В фильтр насоса попал посторонний предмет. >>> *Очистите фильтр насоса.*
- Не сняты транспортировочные предохранительные болты. >>> *Удалите транспортировочные предохранительные болты.*
- Загружено слишком мало белья. >>> *Загрузите в машину больше белья.*
- Загружено слишком много белья. >>> *Выньте из машины часть белья или распределите его равномерно вручную.*
- Машина наклонена, поскольку под ножку попал посторонний предмет. >>> *Уберите посторонний предмет, чтобы выровнять машину.*

Машина остановилась вскоре после запуска программы.

- Стиральная машина может временно остановиться из-за падения напряжения в сети. >>> *Она возобновит работу после восстановления нормального напряжения.*

Не производится обратный отсчет времени, оставшегося до окончания программы (в моделях с дисплеем).

- Таймер может остановиться на этапе набора воды. >>> *Индикатор таймера не показывает обратный отсчет, пока машина не наберет необходимое количество воды. Машина ожидает, пока не наберется достаточное количество воды, чтобы избежать некачественной стирки из-за недостатка воды. После этого таймер возобновит обратный отсчет.*
- Таймер может остановиться на этапе нагревания воды. >>> *Индикатор таймера не показывает обратный отсчет, пока вода в машине не нагреется до нужной температуры.*
- Таймер может остановиться на этапе отжима. >>> *Возможно, сработала система автоматического контроля балансировки из-за неравномерного распределения белья внутри барабана.*

- ❗ Если белье в барабане распределено неравномерно, машина не переключается на отжим во избежание повреждения самой машины и окружающих предметов. Белье следует перераспределить и снова запустить отжим.

Из распределителя моющих средств выходит пена.

- Слишком много моющего средства. >>> *Размешайте 1 столовую ложку кондиционера в 0,5 литра воды и залейте в отделение основной стирки распределителя моющих средств.*

- ❗ Используйте моющие средства, соответствующие программам стирки, с учетом норм загрузки белья (см. таблицу "Описание программ"). При использовании дополнительных средств, таких как пятновыводители, отбеливатели и т. п., количество моющего средства следует уменьшить.

После завершения программы белье остается мокрым

- Возможно, из-за избыточного количества моющего средства образовалась обильная пена, и включилась автоматическая система контроля пенообразования. >>> *Используйте рекомендованное количество моющего средства.*

- ❗ Если белье в барабане распределено неравномерно, машина не переключается на отжим во избежание повреждения самой машины и окружающих предметов. Белье следует перераспределить и снова запустить отжим.

- ⚠ Если с помощью этих рекомендаций устранить проблему не удастся, обратитесь в фирменный сервисный центр. Не пытайтесь отремонтировать неисправный прибор самостоятельно.

<http://rembitteh.ru/>